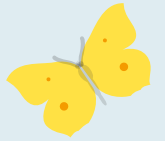




Et le jardinage d'automne...



L'automne arrive souvent sans prévenir. Nous sommes toujours surpris par ces premières journées un peu froides, un peu sombres. Mais il faut le vivre comme une période de réflexion qui nous amènera tout doucement au printemps suivant.

Voilà pourquoi il faut s'activer encore un peu au jardin afin de passer facilement la saison difficile à venir et être déjà prêt pour le renouveau printanier.

Le SMICTOM soutient les actions de prévention des déchets depuis des années dans tous les gestes du quotidien. Le jardinage est tout naturellement une pratique quotidienne pour une grande partie de la population de notre région. Voilà pourquoi le SMICTOM s'attache à promouvoir un jardinage respectueux de l'environnement, principalement sans déchets ! Nous allons donc vous parler de feuilles, de branchages, de paillage, de fagots, d'huile de lin...



Et d'huile de coude...

Les feuilles mortes

Tout d'abord, il y a plusieurs types de feuilles mortes, suivant l'espèce d'arbre.

Certaines feuilles sont petites, facilement compostables et enrichissantes, alors que d'autres sont grandes, coriaces et inhibantes pour les graines. Mais, elles ont toutes un intérêt au jardin.

Car au jardin,
il n'y a pas de déchets,
seulement des ressources !

Certaines feuilles se décomposent vite comme l'aulne, le bouleau, le charme, l'érable, le frêne, le noisetier, l'orme, le peuplier, le saule, le sureau, les arbres fruitiers...

D'autres feuilles sont plus longues à se décomposer comme le chêne, le châtaignier, le hêtre, le platane, le noyer...

Les feuilles de noyer par exemple contiennent une substance qui inhibe la germination des graines, c'est pourquoi elles sont intéressantes pour pailler à des endroits où vous ne voulez pas d'herbe !

Les aiguilles des résineux se dégradent aussi lentement et acidifient légèrement le sol au bout de plusieurs années donc vous pouvez les réserver au paillage des fraisiers ou des bruyères. Vous pouvez aussi compenser cette acidité par un apport en cendre de bois qui en plus d'être basic, apporte beaucoup de calcium, potasse, phosphore, silice et sels minéraux.



Si vous désirez vous abonner à cette lettre, envoyez simplement « je souhaite m'abonner à la lettre du SMICTOM » avec votre nom, prénom et adresse mail à smictom2@wanadoo.fr



Il était une fois le SMICTOM

Pailler au pied

Les arbres et arbustes ont naturellement un paillis de feuilles à leur pied. Vous pouvez le reconstituer dans votre jardin en y regroupant leurs feuilles. Vos arbres se porteront encore mieux en ajoutant du compost sous ce paillis. Pour ce faire, dégagez le pied de votre arbre de ses feuilles, épandez votre compost et remettez vos feuilles. Il faut faire un peu attention à ce que les feuilles laissent passer l'air et l'eau, surtout pour les jeunes arbustes.

Pour faciliter leur utilisation, les grandes feuilles peuvent être broyées à la tondeuse avant de servir de paillis pour vos plates-bandes.

Et voilà comment, simplement, vous recréez un milieu plein de vie qui permet de protéger une grande population d'animaux dont les petits insectes utiles au jardin !

Compostage de feuilles

Le compostage des feuilles est très facile à faire, il suffit de ne pas être trop pressé.

Vous pouvez laisser les feuilles en tas mais ce tas devient vite le terrain de jeu des oiseaux et du vent... Le plus simple est de réaliser un silo avec un bout de grillage ou de les stocker dans un composteur du SMICTOM.

Pour les feuilles à décomposition rapide, il suffit qu'elles soient bien humides et bien brassées pour être suffisamment aérées. Pour les feuilles plus dures, vous pouvez les broyer à la tondeuse avant. Comme pour le compostage classique, il faut toujours un équilibre : pas trop humide et pas trop sec. Au bout de six mois, retournez le tas et contrôlez le taux d'humidité. Au bout d'un an, il peut vous servir de couverture du sol. Mais si vous attendez deux ou trois ans, vous obtiendrez

un beau terreau de feuilles qui peut vous servir à faire des semis, des boutures et du repiquage. Il suffit de le mélanger à 1/3 de compost mûr.

Le SMICTOM propose des composteurs à moitié prix !

En bois, un **400** et un **800 litres** pour **27** et **34 €**

En plastique, un **400** et un **600 litres** pour **20** et **28 €**

Avec la livraison et le montage gratuits !

En plus, vous recevrez une plaquette sur le compostage et un bio-seau très pratique pour la cuisine ! N'hésitez plus, passez votre commande en un coup de fil !

 **N° Vert 0 800 133 895**

GRATUIT DEPUIS UN POSTE FIXE



Pour avoir un compost encore plus riche, vous pouvez y apporter quelques compléments, comme par exemple du purin d'orties ou de consoude, des cendres de bois (une bonne poignée tous les 20 cm) ou encore quelques poignées de vieux terreau ou de compost mûr afin d'ensemencer votre nouveau milieu en bactéries, champignons et autres animaux décomposeurs !

Pour éviter la propagation de maladies, paillez avec les feuilles d'une autre espèce. Mais il y a peu de craintes quand même, sauf pour les maladies graves, très visibles sur les feuillages et heureusement très rares.





Les vers blancs

Pour ne plus confondre

la jolie cétoine enchantée avec le vilain petit hanneton.



Vous pouvez rencontrer deux gros vers blancs au jardin. Mais attention... Car, si la larve du hanneton dévore les racines et donc nuit un peu au jardin, la larve de cétoine qui ne mange que des végétaux morts est un auxiliaire précieux (et l'adulte est un superbe scarabée vert aux reflets métalliques).

Nous allons vous aider à différencier facilement ces deux larves.

Tout d'abord, il y a l'endroit où vous trouvez l'animal. C'est généralement là où lui-même trouve sa nourriture en abondance. Bien souvent, le hanneton se retrouve dans le jardin potager ou dans les massifs, là où il y a de grosses racines bien charnues comme les oignons des fleurs, les pommes de terre, les carottes ou les betteraves. Quand vous la trouvez, vous pouvez la donner à manger

aux oiseaux, ils adorent ça ! Alors qu'en retournant votre tas de compost, qui est un tas de végétaux morts, vous trouverez certainement la larve de cétoine ! Mais là, quand vous la croisez, vous pouvez la remettre délicatement dans votre tas de compost car elle participe activement au processus de compostage.

Pour les différencier, il y a aussi plusieurs points d'anatomie. La tête de la cétoine est bien plus petite que son corps alors que celle du hanneton est normale. De plus, l'extrémité du corps de la cétoine est bien grosse et ronde alors que celle du hanneton est plutôt fine. Enfin, la cétoine possède des poils sur son dos et elle s'en sert pour se déplacer alors que le hanneton se sert de ses pattes !



Larve de cétoine



Larve de hanneton

Les tailles

Les tailles ont les mêmes particularités que les feuilles, vous pouvez donc vous reporter aux essences pour les différentes propriétés.

Les tailles du printemps peuvent facilement être compostées car leur rapport carbone/azote est équilibré. Par contre, en automne, les tailles sont beaucoup plus «sèches», plus carbonées. Elles conviennent mieux au paillage car celui-ci durera plus longtemps.

Les tailles de thuyas et de cyprès sont difficilement compostables mais elles ont un autre intérêt, le paillage des allées ! Ce paillis va se décomposer lentement. Il va aussi inhiber la germination des graines et freiner la croissance des herbes non sollicitées ! De plus, il est très agréable de marcher dessus car il donne un côté moelleux aux chemins.

Les tailles mises en fagots grâce à un bout de raphia serviront pour allumer le feu. Il suffit de prévoir la bonne longueur des fagots pour le foyer de votre cheminée.

Les fagots peuvent aussi servir d'abris ! Placez-les sous les haies ou dans les coins de votre jardin, cela vous permettra peut-être d'accueillir quelques animaux pour l'hiver comme des hérissons...

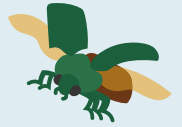


Merci !





Un point sur les cendres de bois



L'hiver est propice au bon feu de la cheminée, alors n'oubliez pas de conserver un peu de cendre qui vous servira toute l'année !

Pour la stocker, il faut la débarrasser de tout objet étranger comme les clous, et le charbon de bois résiduel.

Ces morceaux de charbon pourront d'ailleurs vous servir comme fongicide lors des semis d'intérieur. Il suffit de les broyer et de saupoudrer le résultat sur la terre juste ensemencée.

Nous avons déjà vu plusieurs utilisations possibles, comme l'ajout direct dans le compost ou pour compenser l'acidité des aiguilles de pin. Vous pouvez aussi en faire un engrais tout au long de l'année. Pour cela, il suffit de mettre environ 300 grammes de cendre dans 5 litres d'eau (de pluie, c'est toujours mieux) et de laisser infuser pendant 24 heures. Cela permet de libérer la potasse de la cendre. Au bout de ce temps, il suffit de remuer et de filtrer avec une passoire fine.

Vous pouvez conserver cette potion une semaine au cellier ou à la cave. Il ne faut pas oublier de remuer au moment de vous en servir.

Vous pouvez utiliser ce mélange tous les 15 jours comme engrais sur les plantes en pleine floraison ou fructification. Il peut aussi servir à arroser le compost et ainsi l'enrichir et l'équilibrer au besoin. Vous pouvez aussi mélanger une grosse poignée directement dans un arrosoir de 10 litres et arroser sans attendre !

En ce début d'automne (cela marche aussi au début du printemps), vous pouvez saupoudrer une petite poignée au mètre carré sur les paillages des vivaces et du potager ou sous les arbustes et les rosiers...

Bien sûr, ne pas forcer la dose, sous peine d'asphyxier le sol ou de provoquer une chlorose, un excès de calcaire, sur les bruyères par exemple...



Petit truc utile :

Quand vous rangez un outil pour l'hiver, grattez-le puis passez un peu d'huile de lin par-dessus, il passera la saison dans de bonnes conditions. Pour les manches en bois, vous pouvez passer un mélange moitié huile de lin et moitié essence de térébenthine.



Dernière astuce :

Cela peut paraître étonnant mais non moins sérieux. L'urine associée aux cendres est un excellent engrais. L'azote apporté par cette dernière est un très bon complément ! Il suffit de diluer 1 litre d'urine dans 9 litres d'eau puis de rajouter les cendres ! Un jeu d'enfant !



Tout ça me donne envie de me mettre au vert...

